

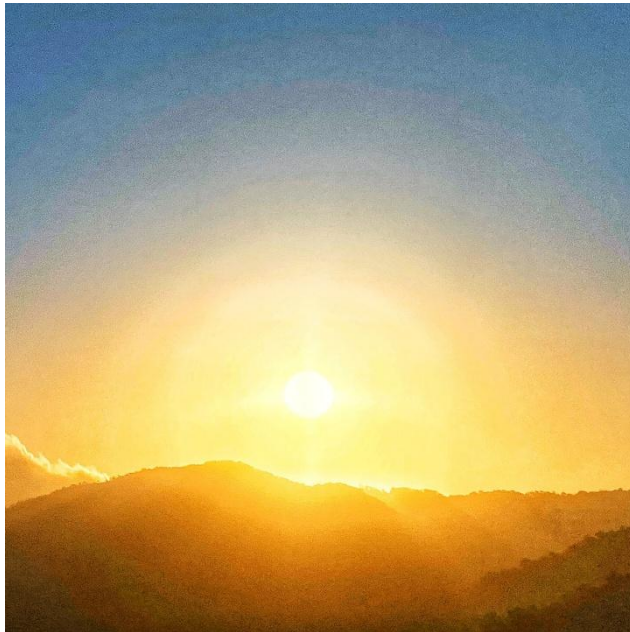
伯利恆的記號

在伯利恆之野地裏有牧羊的人，夜間按著更次看守羊群。有主的使者站在他們旁邊，主的榮光四面照著他們；牧羊的人就甚懼怕。那天使對他們說：「不要懼怕！我報給你們大喜的信息，是關乎萬民的；因今天在大衛的城裏，為你們生了救主，就是主基督。你們要看見一個嬰孩，包著布，臥在馬槽裏，那就是記號了。」忽然，有一大隊天兵同那天使讚美上帝說：在至高之處榮耀歸與上帝，在地上平安歸與祂所喜悅的人！

(路加福音 2 章 8-14 節)

前文介紹，伯利恆位處耶路撒冷以南大約 10 公里的一個山地上，海拔約 760 至 775 公尺，直至今日，仍然是一個天然的牧羊場地。由 12 月中旬到 3 月中旬，是伯利恆的冬季，我第一次到訪伯利恆是冬季末，天氣仍冷，風勢強勁。伯利恆冬季氣候屬於寒冷多雨，而每年 1 月是最寒冷的月份，氣溫可以低至攝氏零下 5 度，所以下雪是伯利恆冬季常見的景象，風勢亦會強勁。

按照教會傳統，一般相信道成肉身的主耶穌，是在冬季降生的。試想想，第一次懷胎的馬利亞，要走那上坡的山路，迎著強風與寒冷的氣溫，而且快要生產了，若不是王帝下了人口統計的命令，又何苦從加利利的拿撒勒，崎嶇南下這片山地，去生下頭胎兒子？而這一切的背後，都有上帝的奇妙安排。



正在伯利恆野地工作的一群牧羊人，他們在夜間按著更次看守羊群，在看似平凡、寂靜的一個夜晚，天使忽然向他們顯現，並向他們宣告了救主降生的消息：「你們要看見一個嬰孩，包著布，臥在馬槽裏，那就是記號了。」作者所選用的「記號」這個字的希臘原文是 σημειον(simeion)，可以譯作記號、表徵、神蹟。是的，救主降生伯利恆全然是——一個神蹟！

伯利恆野地這個超過千年的牧場，是牧羊人工作和生活的職場。上帝揀選了這些歷史中無名無姓無面孔的小人物，告知救主降生的記號，他們更親身聽見天兵天使美妙的頌讚聲：「在至高之處榮耀歸與神！在地上平安歸與祂所喜悅的人！」

我們這些普通人都喜愛平安渡日。弟兄姊妹，你認為誰人心中有真正的平安？是濫用權力，奪人性命的希律王嗎？還是得知救主降生記號的牧羊人？

馬槽是餵飼牲口的容器，可能是當時相對安好的空間，讓馬槽變身嬰兒床，成為救主以血肉之軀，來到人世間的第一個歇息的地方。天上榮耀君王躺身於卑微的馬槽，看似是時勢及環境所逼，但掌管歷史的主，難道真的被世情時局所擺佈，身不由己？斷乎不是！天使清楚宣告，馬槽就是救主降生記號的組成部份，是計劃的一部份。

馬槽象徵卑微，按人來說，那不可能是君王誕生躺臥的地方，然而這是上主的選擇。道成肉身的主，捨棄天上榮華，降生在人間一處卑微的地方，這是基督君王之道，這顯然與攀附權貴，為增加和維護權力、地位及既得力益，而要想方設法，甚至不擇手段的價值觀，格格不入，但基督的救恩道路卻是以馬槽作為起點，然後以十字架為終點。弟兄姊妹，救恩之路就是自甘卑微和捨己。

記號的另一個組成部份是「布」。從文學佈局來說，作者路加醫生藉著兩種不同用途的布，作出福音書的首尾呼應。路加福音如此記載：「這人去見彼拉多，求耶穌的身體，就取下來用細麻布裹好，安放在石頭鑿成的墳墓裏。」(路 23:53-54) 嬰孩耶穌被布包着，臥在馬槽裏，是祂降生的景象，包着嬰孩身體的布，代表一個新生命的誕生，而安放在墳墓中的耶穌，被裹屍布包著，那布則象徵生命的終結。

弟兄姊妹，耶穌從生到死，都是上主所作的選擇，生的時候降生在馬棚，死的時候卻葬於財主的墳墓。親愛的弟兄姊妹，我們今天又要做什麼樣的選擇？我們要如何生？若果必要的話，我們會為什麼而死？

總幹事



劉國偉

2025 年 12 月 12 日

市井心靈默想

我們今天又要做什麼樣的選擇？我們要如何生？若果必要的話，我們會為什麼而死？

經文默想及祈禱.....

「你們要看見一個嬰孩，包著布，臥在馬槽裏，那就是記號了。」(路 2:12)